

# KONVEKTA

Thermo Systems

## ***Montageanweisung***

## ***Zusammenbau***

### ***Transportkühlanlage Modulbauweise***

### ***Kompaktanlagen***

### ***FK2250/4***

***12 und 24 Volt;***

***12/230 und 24/230 Volt;***

***12/400 und 24/400 Volt***

Stand: 11/00

**ID#: TD00171A**

**Konvekta AG**  
Am Nordbahnhof 5  
34613 Schwalmstadt  
Germany

 +49 (0) 66 91 / 76 - 0  
 +49 (0) 66 91 / 76 - 200  
 [Info@konvekta.com](mailto:Info@konvekta.com)  
[www.konvekta.com](http://www.konvekta.com)

## Vorwort

### **Modul Kühlanlagen...**

bestehen aus einzelnen Bauelementen, die nach dem Zusammenbau ein kpl. Kühlgerät ergeben.

Sei es als:

- „**Dach- Kompakt- Gerät**“ für Kastenfahrzeuge oder als:
- „**Splitgerät mit Dachkondensator**“ für Kastenfahrzeuge oder als:
- „**Splitgerät mit Stirnwandkondensator**“ für Kofferrfahrzeuge.

Bei Split-Kühlanlagen erfolgt die Montage der Verdampfer im Kühlaufbau.

Bei Dachkompaktanlagen liegt der Verdampfer außerhalb des Kühlaufbaues auf dem Fahrzeugdach.

Die Module werden auf spezielle Träger montiert.

**Den jeweiligen Zusammenbau entnehmen Sie den beiliegenden Montageanleitungen.**

### **Hinweis!**

Kleinteile wie Schrauben, Federringe, Scheiben, Muttern, Kabelbänder, Schellen, Stecker, Kupplungen, Elektrokleinteile etc. sind im Lieferumfang der Modulbauteile nicht enthalten.

Bevor Sie die Montage Ihrer Frischdienst. bzw. Tiefkühlanlage durchführen, lesen Sie bitte aufmerksam die **KONVEKTA**-Sicherheitsvorschriften (TD00051A\*) um Gefahren und Unfälle zu vermeiden.

\* (Bezugsquelle: **KONVEKTA AG**, Postfach 2280, 34607 Schwalmstadt, ☎ 06691/76-0)

# Inhaltsverzeichnis

<b>1 ÜBERSICHT BAUGRUPPEN.....</b>	<b>4</b>
1.1 Dachkompaktanlage FK2250/4 .....	4
<b>2 TECHNISCHE DATEN .....</b>	<b>4</b>
2.1 Kompaktanlage FK2250/4.....	4
2.2 Druckschalter .....	4
<b>3 MONTAGE FK2250/4 (FAHRTKÜHLUNG).....</b>	<b>5</b>
3.1 Zusammenbau der Befestigungsschienen.....	5
3.2 Verdampfermontage .....	5
3.3 Durchbruchsöffnung für F/S-Kühlleitung.....	5
3.4 Installation Elektromontageplatte .....	6
3.5 Anschluß Verdampfergebläse .....	6
3.6 Kondensatormontage DKD 313/4 .....	7
3.7 Verlegung Kabelstrang.....	8
3.8 Montage Abdeckhaube.....	9
<b>4 MONTAGE FK2250/4 (FAHRT.-STANDKÜHLUNG) .....</b>	<b>10</b>
4.1 Zusammenbau der Befestigungsschienen.....	10
4.2 Verdampfermontage .....	10
4.3 Durchbrüche für Rohrleitung in Verdampferrahmen einbringen.....	11
4.4 Aufbau der Antriebseinheit mit Elektrobausatzes .....	12
4.5 Anschluß Verdampfergebläse .....	13
4.6 Darstellung - Standkühlung mit Verdampfer.....	13
4.7 Kondensatormontage DKD 313/4 .....	14
4.8 Verlegung Kabelstrang.....	15
4.9 Montage Abdeckhaube.....	16
<b>5 ANHANG .....</b>	<b>18</b>

# 1 Übersicht Baugruppen

## 1.1 Dachkompaktanlage FK2250/4

Fahrerkühlung  
 Fahrt/Standkühlung

Kälteleistung: 2227 Watt ( $t_a=30^\circ\text{C}$ ,  $t_i=0^\circ\text{C}$ )  
 Kältemittel: **R134a**

## 2 Technische Daten

### 2.1 Kompaktanlage FK2250/4

Kältemittel **R134a**; Menge ca. 2kg; Ölfüllung **PAG-Öl**; Kompressor SP20

Betriebsspannung	(V)	12	24	12/230	24/230	12/400	24/400
Stromaufnahme	(A)	25	15	25	15	25	15
*Option Tropenausf.	(A)	32	18.5	32	18.5	32	18.5
Kälteleistung ( $t_a=30^\circ\text{C}$ , $t_i=0^\circ\text{C}$ )	(W)	2227	2227	2227	2227	2227	2227
Luftvolumen	(m <sup>3</sup> /h)	900	900	900	900	900	900
Gewicht	(kg)	38	38	90	90	90	90
Länge	(mm)	1141.0	1141.0	1571.0	1571.0	1571.0	1571.0
Breite	(mm)	990.0	990.0	990.0	990.0	990.0	990.0
Höhe	(mm)	274.5	274.5	274.5	274.5	274.5	274.5

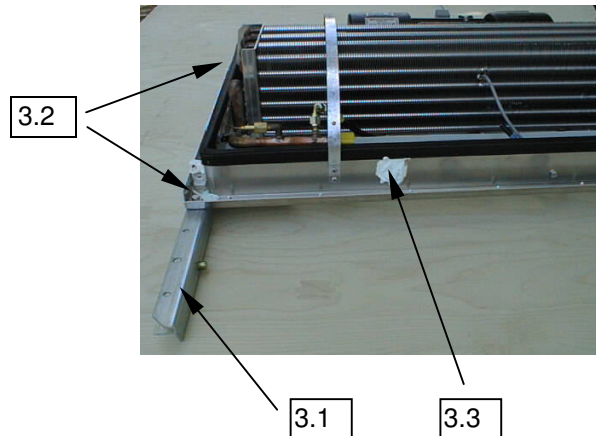
### 2.2 Druckschalter

Überdruck:	Aus	25,0	±	1,5	bar
	Ein	18,0	±	1,5	bar
Unterdruck	Aus	1,5	±	0,5	bar
	Ein	3,4			bar

### 3 Montage FK2250/4 (Fahrtkühlung)

(siehe Übersichtszeichnung 54-000-283)

#### 3.1 Zusammenbau der Befestigungsschienen



Befestigungsschienen in Fahrtrichtung rechts Art.-Nr.: B56-100-090 (oben) und Art.-Nr.: B56-130-470 (unten) sowie Befestigungsschienen in Fahrtrichtung links Art.-Nr.: B56-100-091 (oben) und Art.-Nr.: B56-130-471 (unten) mit je 2 Skt.-Schrauben, U-Scheiben und Federringen fest miteinander verschrauben.

(Winkel oben liegt auf der Innenseite - abgeschrägte Seite der Schiene in Fahrtrichtung vorne)

4 Stück	Skt.-Schraube	M8x20	DIN 933	Art.-Nr.: H22-000-319
4 Stück	Federring	B8,2	DIN 127	Art.-Nr.: H21-000-124
4 Stück	Scheibe	B8,4	DIN 9021	Art.-Nr.: H21-000-165

#### 3.2 Verdampfermontage

Den Verdampfer VD3011/4 Art.-Nr.: B78-0220122203 (12V) bzw. B78-0220242204 (24V) mit 4 Skt.-Schrauben, 8 U-Scheiben und 4 Skt.-Muttern auf die Befestigungsschienen montieren.

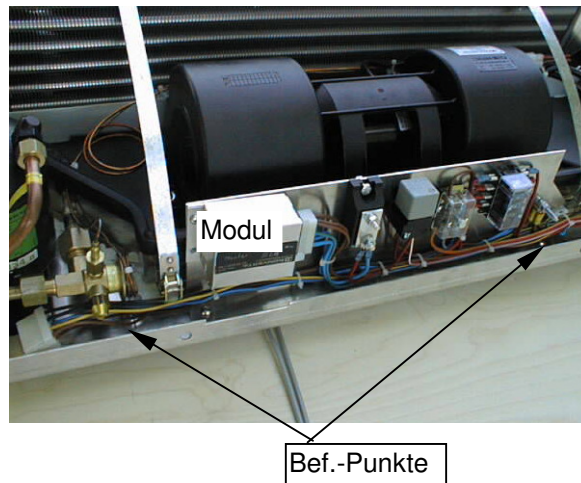
**Für weitere Montagearbeiten ist die VD-Abdeckung zu entfernen!**

4 Stück	Skt.-Schraube	M6x20	DIN 933	Art.-Nr.: H22-000-218
4 Stück	Sicherungsmutter	B 6	DIN 985	Art.-Nr.: H21-000-019
8 Stück	Scheibe	B6,4	DIN 9021	Art.-Nr.: H21-000-153

#### 3.3 Durchbruchsöffnung für F/S-Kühlleitung

Durchbruchsöffnung mit Sika-Klebekitt Art.-Nr.: H14-000-491 verschließen.

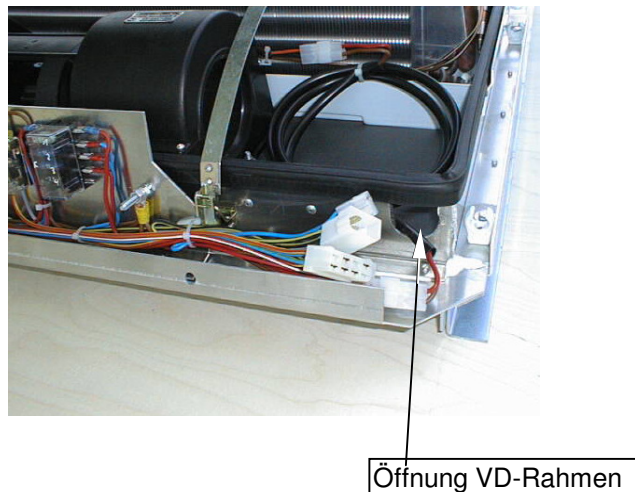
### 3.4 Installation Elektromontageplatte



Die Elektromontageplatte BK1-025-028 (12V) bzw. BK1-025-030 (24V) auf das Bodenblech setzen und mit 2 Blechtreiberschrauben 4,2x13,0 DIN 7981 verz. (Art.-Nr.: H21-000-504) befestigen.

**OPTION:** Kondensator-Anlaufmodul, erforderlich bei Montage eines 2. Kondensatorlüfters

### 3.5 Anschluß Verdampfergebläse



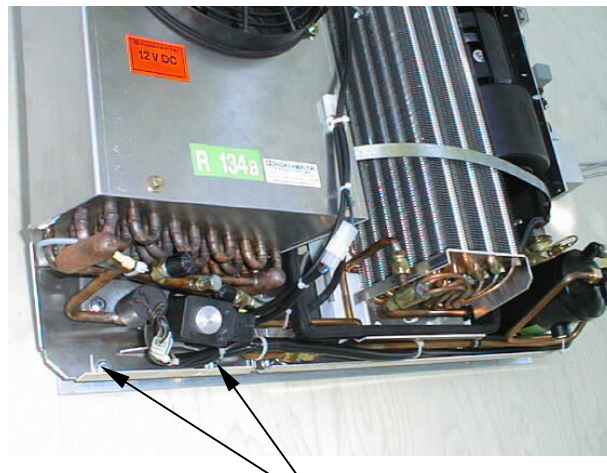
Kabel rot und braun mit 2-pol. Kupplungsstecker durch Öffnung in Verdampfer-Raum verlegen und auf Gebläsestecker aufschieben. Öffnung im Verdampfer-Rahmen muß bis zur Fertigmontage auf dem Fahrzeugdach unverschlossen bleiben, da noch weitere Steuerkabel durchgeführt werden.

Die Öffnung ist mit einer Kabeltülle (Art.-Nr.: H14-000-219) oder mit Tucky-Tape (Art.-Nr.: H14-000-415) und Kitt (Art.-Nr.: H14-000-491) zu verschließen.

#### **Achtung!**

Es ist darauf zu achten, daß die Elektrokabel nicht an dem Verdampferahmen durchscheuern oder beschädigt werden.

### 3.6 Kondensatormontage DKD 313/4



Verschraubung M6x20

Die Kondensator-Einheit, Art.-Nr.: B76-0520122557 (12V) bzw. Art.-Nr.: B76-0520242558 (24V) kpl. mit Bodenblech links, Art.-Nr.: B56-010-134 und Bodenblech rechts, Art.-Nr.: B56-010-135 auf die Befestigungsschienen setzen.

Verschlußkappen:    KD-Eingang                    (3/4" O-Ring)  
                           Abtauleitung                (5/8" O-Ring)  
                           Flüssigkeitsleitung        (5/8" O-Ring)

an Kondensator- und Verdampferinheit öffnen.

**Achtung!**

Die Metallberührungspunkte der Schraubverbindungen und der O-Ring müssen unmittelbar vor der Montage mit **PAG-Öl** (richtet sich nach Kompressor-Füllung) benetzt werden.

☞ Kontrollieren, ob O-Ring Dichtungen in den Verschraubungen vorhanden sind!

Anzugsdrehmomente nach **Arbeitsanweisung AA090004**. Nun wird die Kondensator-Einheit auf den Befestigungsschienen verschraubt mit jeweils

4 Stück	Skt.-Schraube	M6x20	DIN 933	Art.-Nr.: H22-000-218
4 Stück	Sicherungsmutter	B 6	DIN 985	Art.-Nr.: H21-000-019
8 Stück	Scheibe	B6,4	DIN 9021	Art.-Nr.: H21-000-153

Kondensator-Eingangsleitung, Art.-Nr.: B51-120-171 in Rohrclips einrasten.

Durch den Verdampfer-Rahmen sind folgende Leitungen geführt:

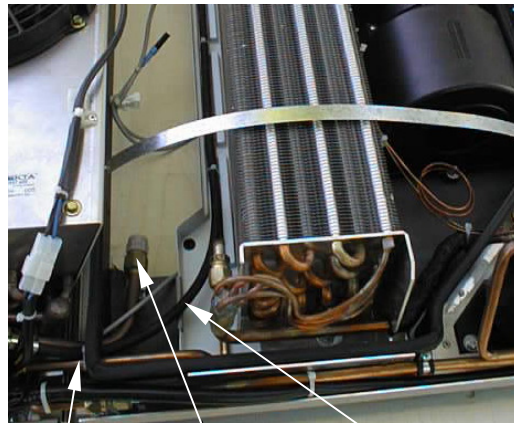
KD-Eingang    (3/4" O-Ring)    Art.-Nr.: B51-120-171  
 Abtauleitung    (5/8" O-Ring)    Art.-Nr.: B51-100-162  
 Fülleitung (Saugseite)                    Art.-Nr.: B12-06S-005 (Kältemittelschlauch)

**OPTION** : Fühlerkabel (Kondensator Vorlauftemperatur) nur bei Einsatz von 2 Kondensator-Lüftern.

**Achtung!**

Es ist darauf zu achten, daß alle Leitungen und Elektrokabel nicht an dem Verdampfer-Rahmen durchscheuern oder beschädigt werden.

Verdampfer-Rahmenöffnung ist von innen und außen mit Tucky-Tape (Art.-Nr.: H14-000-415) und Kitt (Art.-Nr.: H14-000-491) gut abzudichten.



Abtauleitung

KD-Eingang

Füllleitung

### 3.7 Verlegung Kabelstrang



Kabelstrang

Steckverbindungen zwischen Kabelstrang, Art.-Nr.: BK1-011-075 und

- Magnetventil, Art.-Nr.: H11-001-301 incl. H11-001-303
- Druckschalter, Art.-Nr.: B11-AA0-384
- KD-Lüfter 1, Art.-Nr.: H11-000-284.....(Lüfter 2 bleibt frei, **OPTION**) herstellen.

Die Befestigung des Kabelstranges erfolgt mittels Kabelband TF5, Art.-Nr.: H14-000-223 an der Rohrleitung zur Trockner/Sammler-Einheit an min. 3-5 Punkten.

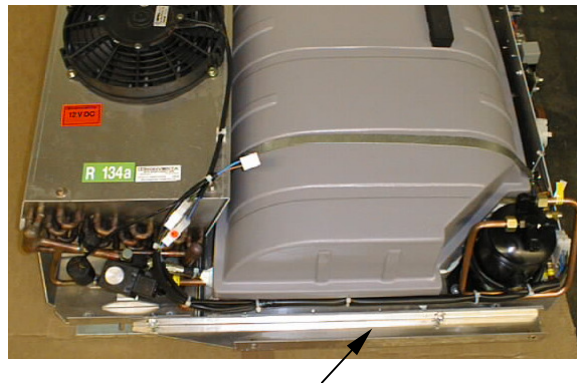
Im Bereich der Kondensator-Batterie sind der Kabelstrang und die Füllleitung, Art.-Nr.: B12-06S-005, mit Kabelbändern zu befestigen.



### 3.8 Montage Abdeckhaube

**Die Bef.-Winkel** (in Fahrtrichtung links), Art.-Nr.: B56-140-415 und Bef.-Winkel (in Fahrtrichtung rechts), Art.-Nr.: B56-140-416 an Bodenblech schrauben, mit jeweils

4 Stück	Skt.-Schraube	M6x16	DIN 933	Art.-Nr.: H22-000-217
4 Stück	Sicherungsmutter	B 6	DIN 985	Art.-Nr.: H21-000-019
8 Stück	Scheibe	B6,4	DIN 9021	Art.-Nr.: H21-000-153



Bef.-Winkel

**Achtung!**

Diese Winkel entfallen beim Einsatz eines verbreiterten Verdampfer Bodenbleches (ab Produktion'99).



Bef.-Punkte

**Die Abdeckhaube,**

Art.-Nr.: H59-000-102 wird 5x am Klimagerät befestigt. Davon je 2x rechts und links an den Winkeln und 1x auf dem Kondensatorgehäuse.

5 Stück	Skt.-Schraube	M6x20	DIN 933	Art.-Nr.: H22-000-218
5 Stück	Scheibe	B 6,4	DIN 9021	Art.-Nr.: H21-000-153

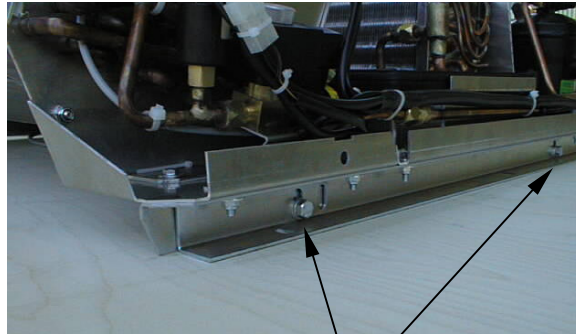
**Achtung!**

Sollte im Kondensatorgehäuse keine M6 - Nietmutter vorhanden sein, ist bei Montage eine Bohrung  $\varnothing 3,5$  anzubringen und die Abdeckhaube mit einer Blechtreiberschraube 5,5x16, Art.-Nr.: H23-001-117 zu sichern.

## 4 Montage FK2250/4 (Fahrt.-Standkühlung)

(siehe Übersichtszeichnung 54-000-282)

### 4.1 Zusammenbau der Befestigungsschienen



Bef.-Punkte

Befestigungsschienen in Fahrtrichtung rechts Art.-Nr.: B56-100-088 (oben) und Art.-Nr.: B56-130-263 (unten) sowie Befestigungsschienen in Fahrtrichtung links Art.-Nr.: B56-100-089 (oben) und Art.-Nr.: B56-130-263 (unten) mit je 2 Skt.-Schrauben, U-Scheiben und Federringen fest miteinander verschrauben.

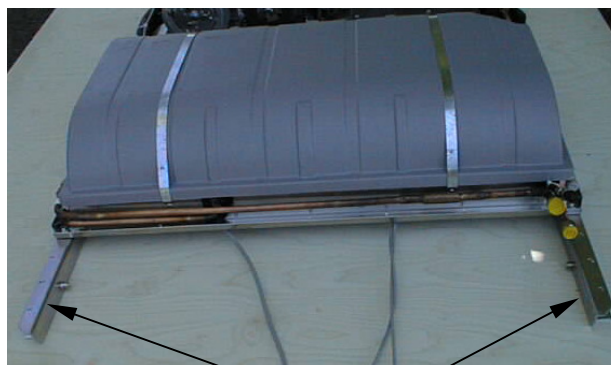
(Winkel oben liegt auf der Innenseite - abgeschrägte Seite der Schiene in Fahrtrichtung vorne)

4 Stück	Skt.-Schraube	M8x20	DIN 933	Art.-Nr.: H22-000-319
4 Stück	Federring	B8,2	DIN 127	Art.-Nr.: H21-000-124
4 Stück	Scheibe	B8,4	DIN 9021	Art.-Nr.: H21-000-165

### 4.2 Verdampfermontage

Den Verdampfer VD3011/4 Art.-Nr.: B78-0220122203 (12V) bzw. B78-0220242204 (24V) mit 4 Skt.-Schrauben, 8 U-Scheiben und 4 Skt.-Muttern auf die Befestigungsschienen montieren.

4 Stück	Skt.-Schraube	M6x20	DIN 933	Art.-Nr.: H22-000-218
4 Stück	Sicherungsmutter	B 6	DIN 985	Art.-Nr.: H21-000-019
8 Stück	Scheibe	B6,4	DIN 9021	Art.-Nr.: H21-000-153



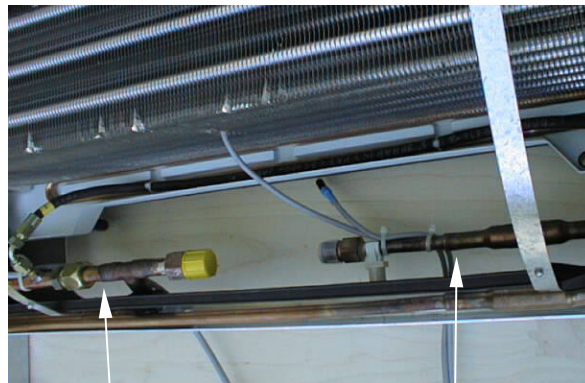
Verdampfer VD3011/ mit eingebauter Saug.- und Druckleitung für die Fahrt.-Standkühlung. Der Durchbruch für die Rohrleitung Saugseite  $\varnothing 16$  ist bereits abgedichtet.

Bef.-Schienen

**Für weitere Montagearbeiten ist die Verdampfer-Abdeckung zu entfernen!**

### 4.3 Durchbrüche für Rohrleitung in Verdampferrahmen einbringen

- **Kantengummidichtung** im vorderen Bereich des Verdampfer-Rahmens herunternehmen, vorgeprägte Öffnung im Verdampfer Rahmen herausbrechen und Kanten entgraten.
- **Rohrleitung Saugseite Ø16**, Art.-Nr.: B51-160-073 in die Öffnung einlegen, (im Bereich der Öffnung ist die Rohrleitung mit Tucky-Tape Art.-Nr.: H14-000-415 zu umwickeln), in Rohrclips einrasten und mit Verdampfer-Batterie verschrauben.
- **Rohrleitung Druckseite Ø12**, Art.-Nr.: B51-120-170 in Rahmenöffnung (Fahrtrichtung links) einlegen, in Rohrclipse einrasten.
- **Durchbruchsöffnung** mit Sika-Klebekitt Art.-Nr.: H14-000-491 verschließen.



Rohrleitung Ø16

Rohrleitung Ø12

#### **Achtung!**

Die Metallberührungspunkte der Schraubverbindungen und der O-Ring müssen unmittelbar vor der Montage mit **PAG-Öl** (richtet sich nach Kompressor-Füllung) benetzt werden.

☞ Kontrollieren, ob O-Ring Dichtungen in den Verschraubungen vorhanden sind!

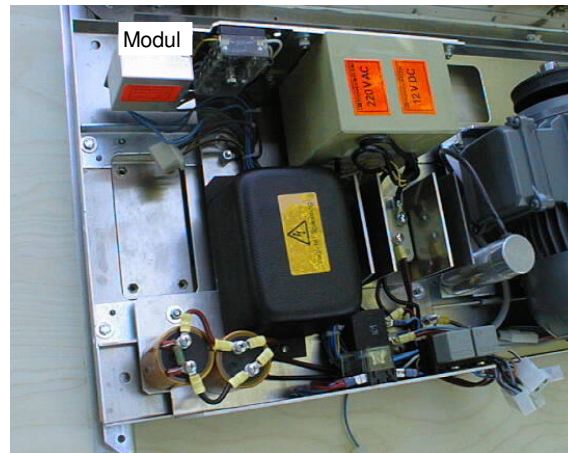
Anzugsdrehmomente nach **Arbeitsanweisung AA090004**.



Anschlüsse die an den Kondensator DKD313/4 angeschlossen werden

Die Abdichtung dieser Durchbruchsöffnung im Verdampfer-Rahmen erfolgt nach der Kondensatormontage.

#### 4.4 Aufbau der Antriebseinheit mit Elektrobausatzes



**OPTION:**  
 Kondensator-Anlaufmodul,  
 erforderlich bei Montage  
 eines 2. Kondensatorlüfters

Die Antriebseinheit BAE-... (Ausführung ist spannungsabhängig) mit Skt.-Schrauben, U-Scheiben und Skt.-Muttern auf die Befestigungsschienen montieren.

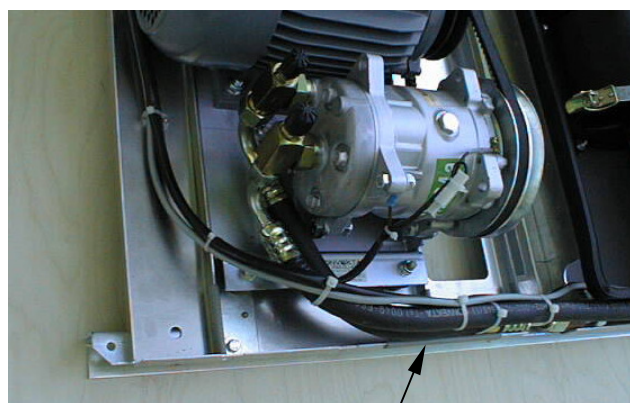
4 Stück	Skt.-Schraube	M6x20	DIN 933	Art.-Nr.: H22-000-218
4 Stück	Sicherungsmutter	M6	DIN 985	Art.-Nr.: H21-000-019
8 Stück	Scheibe	B6,4	DIN 9021	Art.-Nr.: H21-000-153

Kältemittelschlauch Saugseite, Art.-Nr.: B12-13Q-031 montieren, 90°Bogen an Kompressorventil Saugseite (7/8" O-Ring) und 180°Fitting an Rohrleitung Ø16, Art.-Nr.: B51-160-073.

Kältemittelschlauch Druckseite, Art.-Nr.: B12-10Q-038 montieren, 90°Bogen an Kompressorventil Druckseite (3/4" O-Ring) und 180°Fitting an Rohrleitung Ø12.0, Art.-Nr.: B51-120-170.

#### **Achtung!**

Es ist darauf zu achten, daß die Kältemittelschläuche an der Bodengruppe nicht durchscheuern oder beschädigt werden (Kantenschutz H14-000-404 anbringen).



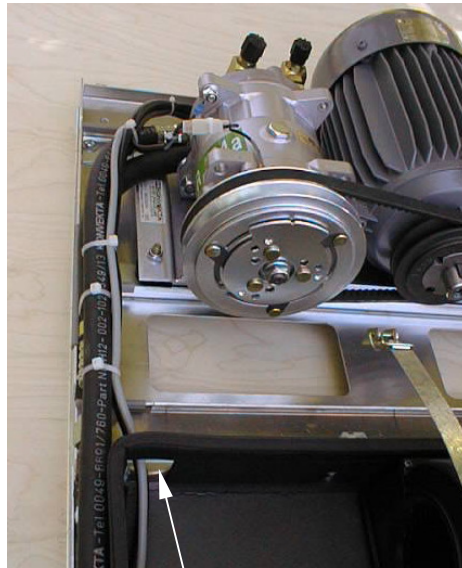
Kantenschutz anbringen

#### **Achtung!**

Die Metallberührungspunkte der Schraubverbindungen und der O-Ring müssen unmittelbar vor der Montage mit **PAG-Öl** (richtet sich nach Kompressor-Füllung) benetzt werden.

☞ Kontrollieren, ob O-Ring Dichtungen in den Verschraubungen vorhanden sind.

#### 4.5 Anschluß Verdampfergebläse



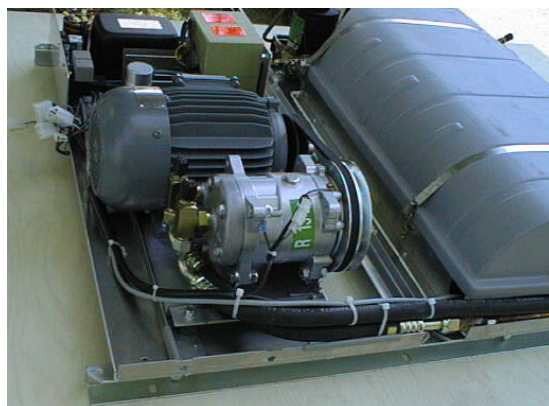
Öffnung f. Elektrokabel im VD-Rahmen

Kabel rot und braun mit 2-pol. Kupplungsstecker durch Öffnung in Verdampfer-Raum verlegen und auf Gebläsestecker aufstecken, hierzu Kabelstrang für Verdampfer-Gebläse, Art.-Nr.: BK1-011-076. Öffnung im Verdampfer-Rahmen muß bis zur Fertigmontage auf dem Fahrzeugdach unverschlossen bleiben, da noch weitere Steuerkabel durchgeführt werden. Die Öffnung ist mit einer Kabeltülle (Art.-Nr.: H14-000-219) oder mit Tucky-Tape (Art.-Nr.: H14-000-415) und Kitt (Art.-Nr.: H14-000-491) zu verschließen.

#### **Achtung!**

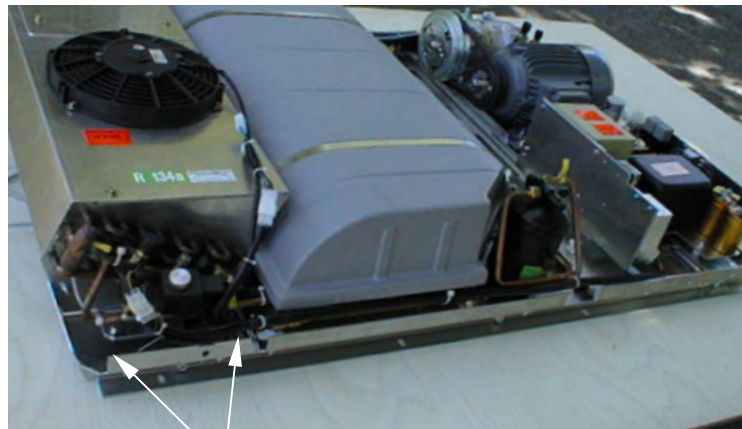
Es ist darauf zu achten, daß die Elektrokabel nicht an dem Verdampferahmen durchscheuern oder beschädigt werden.

#### 4.6 Darstellung - Standkühlung mit Verdampfer



Standkühlung mit verlegten Elektrokabeln und Kältemittelschläuchen

#### 4.7 Kondensatormontage DKD 313/4



Verschraubung M6x20

Die Kondensator-Einheit, Art.-Nr.: B76-0520122557 (12V) bzw. Art.-Nr.: B76-0520242558 (24V) kpl. mit Bodenblech links, Art.-Nr.: B56-010-134 und Bodenblech rechts Art.-Nr.: B56-010-135 auf die Befestigungsschienen setzen.

Verschlußkappen:	KD-Eingang (5/8" O-Ring)	(3/4" O-Ring) Flüssigkeitsleitung	Abtauleitung (5/8" O-Ring)
------------------	-----------------------------	--------------------------------------	-------------------------------

Ring)  
an Kondensator- und Verdampfeinheit öffnen.

#### **Achtung!**

Die Metallberührungspunkte der Schraubverbindungen und der O-Ring müssen unmittelbar vor der Montage mit **PAG-Öl** (richtet sich nach Kompressor-Füllung) benetzt werden.

☞ Kontrollieren, ob O-Ring Dichtungen in den Verschraubungen vorhanden sind.

Anzugsdrehmomente nach **Arbeitsanweisung AA090004**. Nun wird die Kondensator-Einheit auf den Befestigungsschienen verschraubt mit jeweils

4 Stück	Skt.-Schraube	M6x20	DIN 933	Art.-Nr.: H22-000-218
4 Stück	Sicherungsmutter	B 6	DIN 985	Art.-Nr.: H21-000-019
8 Stück	Scheibe	B6,4	DIN 9021	Art.-Nr.: H21-000-153

Kondensator-Eingangslleitung, Art.-Nr.: B51-120-170 in Rohrclips einrasten.

Durch den Verdampfer-Rahmen sind folgende Leitungen geführt:

KD-Eingang	(3/4" O-Ring)	Art.-Nr.: B51-120-170
Abtauleitung	(5/8" O-Ring)	Art.-Nr.: B51-100-162
Fülleitung (Saugseite)		Art.-Nr.: B12-06S-005 (Kältemittelschlauch)

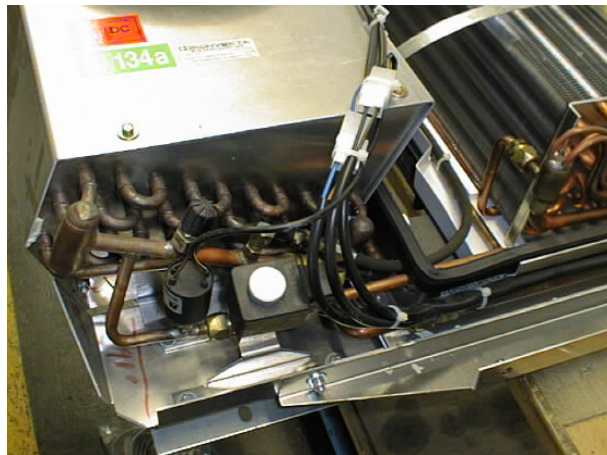
**OPTION** : Fühlerkabel (Kondensator Vorlauftemperatur) nur bei Einsatz von 2 Kondensator-Lüftern.

#### **Achtung!**

Es ist darauf zu achten, daß alle Leitungen und Elektrokabel nicht an dem Verdampferahmen durchscheuern oder beschädigt werden.

Verdampfer Rahmenöffnung ist von innen und außen mit Tucky-Tape (Art.-Nr.: H14-000-415) und Kitt (Art.-Nr.: H14-000-491) gut abzudichten.

#### 4.8 Verlegung Kabelstrang

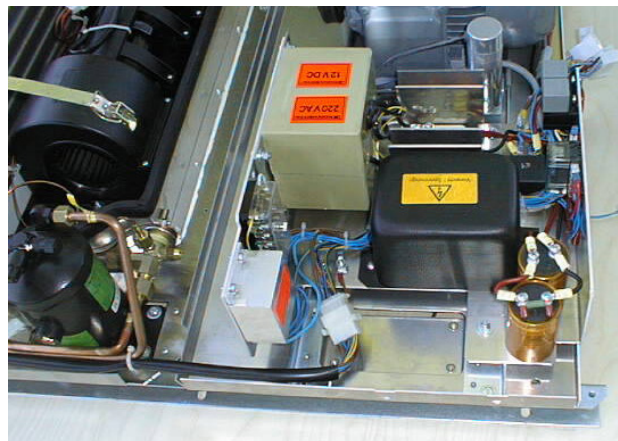


Steckverbindungen zwischen Kabelstrang, Art.-Nr.: BK1-011-075 und

- Magnetventil, Art.-Nr.: H11-001-301 incl. H11-001-303
- Druckschalter, Art.-Nr.: B11-AA0-384
- KD-Lüfter 1, Art.-Nr.: H11-000-284.....(Lüfter 2 bleibt frei, **OPTION**) herstellen.

Die Befestigung des Kabelstranges erfolgt mittels Kabelband TF5, Art.-Nr.: H14-000-223 an der Rohrleitung zur Trockner/Sammler-Einheit an min. 3-5 Punkten.

Im Bereich der Kondensator-Batterie sind der Kabelstrang und die Füllleitung, Art.-Nr.: B12-06S-005, mit Kabelbändern zu befestigen.

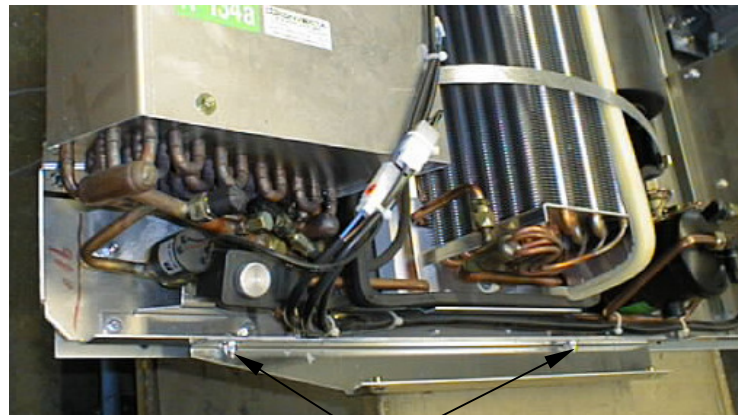


Verlegung Kabelstrang zum Kondensatorteil

#### 4.9 Montage Abdeckhaube

Die **Bef.-Winkel** (in Fahrtrichtung links), Art.-Nr.: B56-140-415 und Bef.-Winkel (in Fahrtrichtung rechts), Art.-Nr.: B56-140-416 an Bodenblech schrauben, mit jeweils

4 Stück	Skt.-Schraube	M6x16	DIN 933	Art.-Nr.: H22-000-217
4 Stück	Sicherungsmutter	B 6	DIN 985	Art.-Nr.: H21-000-019
8 Stück	Scheibe	B6,4	DIN 9021	Art.-Nr.: H21-000-153

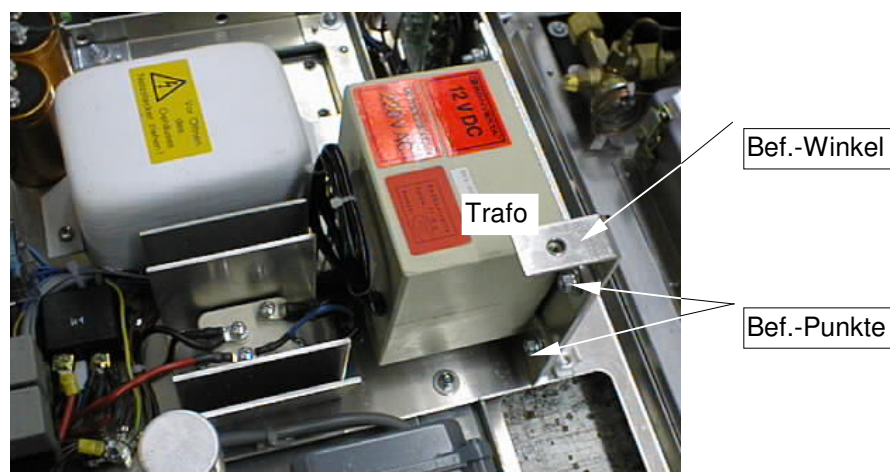


Bef.-Punkte

#### **Achtung!**

Diese Winkel entfallen beim Einsatz eines verbreiterten Verdampfer-Bodenbleches (ab Produktion'99).

Den **Bef.-Winkel**, Art.-Nr.: B56-130-567 (zur Abstützung der Abdeckhaube), an den Elektrobausatz schrauben. Für die Montage sind 2 der vorhandenen Skt.-Schrauben am Trafo zu lösen, anschließend wird der Bef.-Winkel mit der Elektromontageplatte und dem Trafo verschraubt.





## Montage FK2250/4 (Fahrt.-Standkühlung)

**Die Abdeckhaube**, Art.-Nr.: H59-000-103 wird 8x am Klimagerät befestigt. Davon je 2x rechts und links an den Bef.-Winkeln, sowie 2x von hinten und 2x auf dem Kondensatorgehäuse.

8 Stück	Skt.-Schraube	M6x20	DIN 933	Art.-Nr.: H22-000-218
8 Stück	Scheibe	B 6,4	DIN 9021	Art.-Nr.: H21-000-153

### **Hinweis:**

Ab Produktion '99 zusätzliche Bohrung  $\varnothing 10$  in der Abdeckhaube serienmäßig. Bei vor '99 ausgelieferten Abdeckhauben ist diese Bohrung bei Montage anzubringen.



### **Achtung!**

Sollte im Kondensatorgehäuse keine M6 - Nietmutter vorhanden sein, ist bei Montage eine Bohrung  $\varnothing 3,5$  anzubringen und die Abdeckhaube mit einer Blechtreiberschraube 5,5x16, Art.-Nr.: H23-001-117 zu sichern.

## 5 Anhang

### Zeichnungen FK2250/4 (Fahrtkühlung)

<u>Zchnng.-Nr.:</u>	<u>Bezeichnung</u>
• FK2257G1	Gerätezeichnung
• 54-000-283	Baugruppen-Übersicht
• 54-000-232	Leitungsschema
• 54-000-219	Einbauübersicht
• 54-000-229	Einbauzeichnung Werkseinbau
• 54-000-227	Einbauzeichnung Nachausrüstung

### Zeichnungen FK2250/4 (Fahrt.-Standkühlung)

<u>Zchnng.-Nr.:</u>	<u>Bezeichnung</u>
• FK2259G1	Gerätezeichnung
• 54-000-282	Baugruppen-Übersicht
• 54-000-216	Einbauübersicht
• 54-000-228	Einbauzeichnung Werkseinbau
• 54-000-226	Einbauzeichnung Nachausrüstung